



getafe

manual
de compostaje
doméstico

composta



Empresa Municipal
LIMPIEZA Y
MEDIO AMBIENTE



Getafe se apunta al compostaje

Os damos la bienvenida a “Getafe Composta”, un programa con el que podrás transformar tus residuos orgánicos en compost, un fantástico fertilizante para tu jardín, huerto o para tus macetas.

Cada año generamos más de 22.000 toneladas de residuos orgánicos, es decir más de 122 kilogramos por persona.

¡Getafe es el tercer municipio de la Comunidad de Madrid que más recicla, pero aún podemos mejorar! ¡Ahora podemos reciclar también nuestros residuos orgánicos! En esta guía aprenderás a hacer compost con ellos, ¡es muy fácil!

¡Getafe se apunta al compostaje! ¿Y tú? En LYMA te daremos todo lo necesario, incluido un compostador para tu casa. Además, contarás con la ayuda de Maestros Composteros, personas expertas para resolver todas tus dudas y ayudarte en este proceso.

Encuentra toda la información del programa “Getafe Composta” e insíbete en:

www.educayrecicla.lymagetafe.es/compostaje



Vas a formar parte de la solución

La piel de plátano, cáscaras de huevos, restos de plantas o del jardín... ¿te has fijado en la cantidad de residuos orgánicos que se producen en tu casa? Son restos que puedes reciclar fácilmente.

Con los restos de materia orgánica y a través del compostaje, un proceso natural y sencillo, podemos hacer compost, ¡un estupendo fertilizante para nuestras plantas!

Reciclar nuestros residuos orgánicos presenta grandes beneficios:

- **Reduces la basura que acaba en los vertederos y el consumo de combustibles para transportarlos.**
- **Evitas su transporte y con ello, reduces emisiones contaminantes.**
- **También reduces las emisiones debidas a la descomposición de estos restos en el vertedero.**
- **Sustituyes los fertilizantes químicos por tu compost natural, ahorrando dinero.**
- **Organizas un "mini-ecosistema" en casa, acercándote a los ciclos que ocurren en la naturaleza, ¡y aprendes de ello!**
- **¡No produce malos olores! Todo lo contrario, el compost tiene un característico olor a tierra de bosque. Tampoco atrae a insectos ni otros animales.**

**Estamos para ayudarte.
¡Contacta con nosotros para
que podamos guiarte en este
maravilloso proceso!**



Todo lo que necesitas para compostar

Compostar es sencillo y divertido, pero hay que tener en cuenta algunas consideraciones previas:

Lo más importante es el compostador

Si resides en una vivienda unifamiliar con al menos 30 m² de jardín... ¡Getafe Composta te lo proporciona! También lo puedes fabricar tú mismo. Escanea el código QR para ver un ejemplo. Si no tienes jardín puedes participar en el programa de compostaje comunitario.

Un sitio adecuado donde instalar el compostador

Si participas en el programa de compostaje comunitario, encontrarás compostadores comunitarios en los huertos urbanos “Los Molinos”, “Sector III” y “Espacio Agroplaza”, pero siempre necesitarás un cubo para separar los residuos orgánicos que generéis en casa.

Un poco de compromiso

Aunque el compostaje es un proceso natural, hay que llevar a cabo un seguimiento y mantenimiento del compostador.

No tengas miedo en preguntarnos

Queremos ayudarte a compostar más y mejor. Puedes localizarnos en:

Atención Ciudadana

900 26 46 56

atencionciudadana@lymagetafe.es

Otras herramientas que te ayudarán son:

Compostador

Pala

Aireador

Criba

Tijeras de podar.

Una manguera o regadera

Carretilla

Guantes



4 factores que condicionan el compostaje

El compostaje es un proceso vivo, en el que las bacterias, hongos, protozoos, insectos y lombrices son los verdaderos protagonistas. Para que puedan desarrollarse tendrás que controlar cuatro factores:



Oxígeno

Como nosotros, estos seres vivos respiran oxígeno. Remueve el compostador de vez en cuando para que el aire llegue a todo el material en descomposición. Un aireador te será de gran ayuda, pero también podrás utilizar una pala.



Humedad

A nuestros organismos descomponedores les encantan los ambientes húmedos, pero sin que estén encharcados. Agradecerán un riego periódico usando la manguera o la regadera, especialmente en verano. Ten cuidado, si riegas demasiado puedes crear ambientes sin oxígeno, en donde los restos orgánicos se pudrirán, generando malos olores.



Temperatura

Al principio, los organismos descomponedores tienen mucha actividad, lo que se traduce en que el compostador genera mucho calor. Pero su temperatura bajará cuando los restos orgánicos se hayan convertido en compost. Un termómetro de campo te ayudará a controlar la temperatura: si supera los 65°C tendrás que refrescar con agua o remover el interior del compostador.



Tamaño de los materiales

El tamaño ideal de los materiales que aportes al compostador es de 2 a 5 cm. Para cortar los restos leñosos más duros puedes usar una tijera de podar.

Compostando en Getafe, paso a paso

PASO 1. Consigue tu compostador

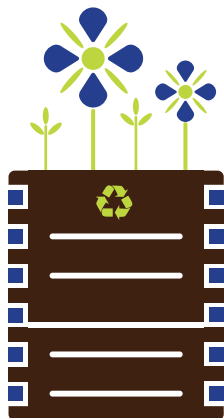
Participa en el proyecto de compostaje doméstico "Getafe Composta" y recibe tu compostador. ¿A qué esperas? Es tan sencillo como ponerte en contacto con nosotros a través de:

Atención Ciudadana
900 26 46 56
atencionciudadana@
lymagetafe.es

También puedes comprar, e incluso fabricar tu compostador ¡Nos encanta reciclar y reutilizar! Escanea el siguiente código QR para inspirarte.



youtu.be/h_E-LiSgerI



De madera, ladrillo, plástico, metal... Los hay de todos los materiales, pero lo más importante es que su volumen se adecúe a la cantidad de restos orgánicos que produzcas en casa. Para un jardín de unos 50 m² te recomendamos un compostador de entre 320 y 500 litros.

PASO 2.

Coloca el compostador en un lugar apropiado



Resguardado y a la sombra.

Nuestros organismos descomponedores trabajan mejor cuando las temperaturas no son extremas. Coloca el compostador a la sombra y pegado a un muro o seto. Una magnífica opción será resguardarlo debajo de un árbol, especialmente en verano.

Sobre la tierra.

Los compostadores no tienen suelo porque los organismos acceden a su interior desde la tierra. Procura no situarlo en un suelo solado. Para evitar roedores, coloca una malla en su parte inferior, así evitarás que accedan a su interior.

Accesible.

Necesitarás espacio para trabajar: airear, cribar o volcar una carretilla de compost es más cómodo cuando puedes moverte con libertad. Evita lugares estrechos y de difícil acceso.

Nivelado.

Si colocas el compostador en un lugar con pendiente, harás que la pila se descompacte hacia un lado. Esto puede provocar mucha presión en los laterales del compostador y que cuando humedecemos los restos, el agua tienda a acumularse en un mismo punto encharcando esa zona.



PASO 3.

Alimenta tu compostador con los nutrientes adecuados



Un compostador es como una mascota, aunque se puede alimentar a cualquier hora debes prestar atención a las proporciones de materiales secos y leñosos, denominados fracción marrón, y materiales frescos y húmedos también llamados fracción verde, que añades a su interior. La mejor receta que te podemos dar es esta:

- 1.** Coloca una malla metálica en la base del compostador que evite que los roedores puedan acceder a su interior.
- 2.** Añade unas piedras o cantos que ayuden a drenar el posible exceso de humedad.
- 3.** Coloca una capa de 2 cm de compost antiguo o estiércol maduro, para activar el proceso.
- 4.** Añade una primera cantidad de restos orgánicos para poder arrancar el proceso de compostaje. Procura añadir en la parte inferior los materiales más gruesos con los que evitar que el futuro peso del montón compacte la parte inferior, dificultando su drenaje y aireación.
- 5.** Añade periódicamente al compostador una parte de fracción marrón por cada tres partes de fracción verde. Recuerda que tus aportes deben tener un tamaño entre 2 y 5 cm.



La fracción verde y marrón



3/4 partes

Fracción Verde

Césped

**Restos de frutas y
verduras**

Flores y hojas verdes

Estiércol

Posos de té y café

**Restos de cosechas y
hierbas adventicias**

Cáscara de huevo



1/4 partes

Fracción Marrón

Césped seco

Paja

Serrín

Papel y cartón sin tintas

Podas y restos leñosos

Hojas de otoño

Huesos de frutas

Pelos y plumas

Qué SÍ y que NO echar en tu compostador

Puedes añadir sin problemas al compostador:

- **Plantas del huerto o jardín** (restos de cosechas y flores viejas o marchitas).
- **Malas hierbas** (a ser posible antes que generen las semillas).
- **Restos de poda triturados.**
- **Hojas caídas de los árboles.**
- **Césped** (en capas finas porque es muy húmedo y se descompone muy rápidamente, o previamente secado).
- **Mondas del pelado de frutas y hortalizas.**
- **Alimentos vegetales estropeados o caducados.**
- **Cáscaras de huevo trituradas.**
- **Posos de café y restos de infusiones.**
- **Servilletas y pañuelos de papel.**

Puedes añadir de forma moderada al compostador:

- **Pieles de cítricos como la naranja, limón, piña**
- **Acícula de pino**
- **Patatas estropeadas, podridas o germinadas.**
- **Cenizas de madera** (espolvoreadas en pequeñas cantidades o humedecidas)
- **Virutas de serrín de maderas no tratadas.**
- **Papel y cartón sin impresión de tintas, recuerda que puedes reciclarlo en el contenedor azul.**

Evita añadir al compostador:

- **Materiales no biodegradables** (vidrio, metales, plástico, etc.).
- **Restos de productos cárnicos y de pescado.**
- **Restos orgánicos contaminados con sustancias tóxicas y plantas tratadas con pesticidas.**
- **Ramas y hojas de conífera como la tuya o el ciprés. Evita también las hojas del nogal.**
- **Semillas o plantas adventicias que hayan granado, especialmente si se trata de especias invasoras.**
- **Virutas y serrín de madera tratada.**
- **Cenizas de tabaco.**

PASO 4. Mantén el compost en buena forma



El compostador se debe ir alimentando periódicamente pero de forma controlada con restos orgánicos, ¡No le gustan los atracones!



A las pocas semanas notarás que el interior del compostador está caliente ¡Nuestros organismos descomponedores están trabajando! Recuerda que ellos también respiran oxígeno: deberás voltear o airear la pila cada 15 días. Remueve su contenido comprobando que no desprende malos olores, y no tengas miedo en meter la mano para comprobar que está caliente.

Todo el material debe estar siempre húmedo, pero no encharcado. Un truco para saber si tiene un buen nivel de humedad es coger un puñado de material y apretarlo: si cae agua es porque tiene demasiada humedad. En ese caso, puedes solucionarlo añadiendo materiales secos como ramas, hojas secas o cartón.



Un consejo: presta especial atención en verano, al hacer calor es más fácil que el compostador pierda humedad. El porcentaje ideal de humedad estaría entre el 45 y 55%, por lo que si es necesario, tendrás que regar moderadamente.



Añade los restos orgánicos bien troceados, manteniendo las proporciones de tres partes de fracción verde por cada parte de fracción marrón. Procura ir mezclando homogéneamente con el resto de materiales y verás cómo poco a poco se vuelve de un color oscuro.

También deberás comprobar que no aparecen moscas de la fruta revoloteando, síntoma de que no estás mezclando los residuos más frescos con el resto de la pila.



Si llenas el compostador hasta arriba, es momento de darle un descanso. La materia orgánica va perdiendo volumen según se va descomponiendo, por lo que podrás volver a depositar restos orgánicos pasadas unas pocas semanas.

La temperatura ambiente influye en el proceso de compostaje: durante el invierno hace más frío y el proceso se ralentiza. Con el inicio de la primavera y los primeros días de calor el proceso se reactivará y obtendrás compost con mayor rapidez.

¿Qué está ocurriendo dentro del compostador?



Estás viendo una fotografía realizada con microscopio de toda una comunidad de bacterias, hongos y protozoos alimentándose de restos orgánicos que se descompondrán generando nutrientes para nuestras plantas.

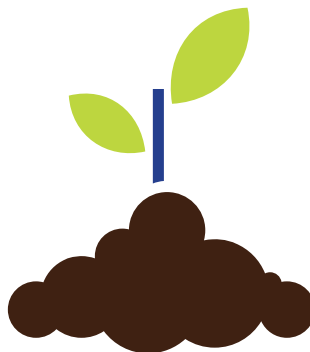
Durante las primeras semanas, la temperatura del compostador irá subiendo hasta alcanzar los 65°C, instante en el que se alcanza el denominado punto de estabilidad, a partir del cual la temperatura irá disminuyendo hasta llegar a la maduración completa del compost, momento en el que también aparecerán otros organismos como insectos y lombrices que completarán el proceso de compostaje.

PASO 5. ¡Tu primer compost!

Después de 6-9 meses cuidando de tus organismos descomponedores ¡ya tienes tu primer compost! En la mayoría de compostadores irás añadiendo continuamente los restos orgánicos, a través de su parte superior, quedando el material más antiguo en la inferior. La mayoría de los compostadores presentan una compuerta en la parte inferior a través de la cual podrás extraer el compost ya formado.

Así podrás comprobar si el proceso de compostaje ha finalizado:

- **¿Tiene un color oscuro?**
- **¿Huele a tierra de bosque?**
- **¿No logras identificar restos orgánicos que añadiste?**
- **¿Es todo similar?**
- **¿Tiene una temperatura similar a la del ambiente?**



Si todas las respuestas son afirmativas, ¡enhorabuena, es compost ya maduro! En caso contrario, puede que tengas un compost joven, déjalo madurar en el compostador durante un poco más de tiempo.

¿Y ahora qué? Con ayuda de una pala deberás extraer el compost ya formado, cribándolo posteriormente para separar los restos más gruesos, que puedes devolver al compostador. Una criba es muy fácil de construir, escanea el código QR y verás qué sencillo:

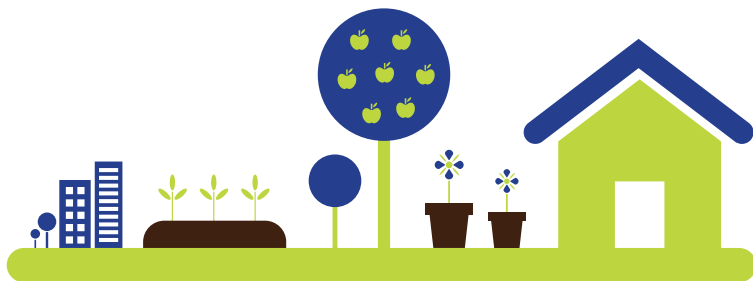


youtu.be/Xc5DFareNFc

Y ahora, ¿qué hacemos con el compost?

El compost es un estupendo fertilizante para nuestras plantas del huerto, jardín o macetas, pero no todas tienen las mismas necesidades nutricionales.

A continuación, te ayudamos a calcular cuánto compost debes utilizar:



Huerto

En plantas más voraces como las coles, puerros o espinacas puedes usar hasta $3\text{-}5\text{ kg/m}^2$, y si son menos exigentes, entre $1\text{-}3\text{ kg/m}^2$. Puedes añadir el compost directamente al huerto y mezclar con los primeros centímetros de la tierra antes de plantar.

Trasplantes

Añade una parte de compost por cada tres partes de tierra en el momento de realizar el trasplante.

Árboles (también frutales)

Añade una capa de compost de $2\text{-}3\text{ cm}$ alrededor del tronco al finalizar el invierno. El árbol dispondrá de los nutrientes necesarios cuando comiencen a brotar sus nuevas hojas.

Césped

Al iniciarse la primavera, añade $2\text{-}3\text{ kg/m}^2$ de compost bien cribado si realizas una nueva plantación. Para el mantenimiento será suficiente con $0,5\text{-}1\text{ kg/m}^2$.

Macetas y jardineras con flores

Cuando comience la primavera, añade una capa de compost de 2 cm de espesor al macetero o jardinera y mezcla bien con el resto de sustrato.

**Y el compost que te sobre
es un fantástico regalo para tus
seres queridos!**

Consejos Composteros

Procura que tu compostador alcance los 65°C, así higienizas completamente el compost, eliminando posibles patógenos y reduciendo el riesgo de propagar enfermedades que afectan a las plantas.

No remuevas en exceso, ya que desciende la temperatura del compostador. Remueve solo lo necesario.

Resguarda el compostador de la lluvia para evitar que se encharque su contenido. Puedes ponerle una tapa impermeable. Igualmente, evita zonas con demasiado viento, pues el montón perderá humedad más fácilmente.

Cierra la tapa del compostador, así evitas la presencia de insectos.

¿Vas a añadir restos muy húmedos? Haz un pequeño agujero en la pila del compostador, deposita los restos húmedos en ese agujero y termina tapándolo con restos secos o con más materiales de la pila.

Permite que los más pequeños de la casa participen de forma activa en el compostaje, aprenderán y se divertirán.

Todo problema tiene una solución

¿Qué ocurre?

Por qué ocurre

Cómo solucionarlo

Olores desagradables

Falta de oxígeno o exceso de humedad

Remueve más a menudo y añade restos secos

Compost muy húmedo, si aprieto el material con la mano gotea

Exceso de restos húmedos
Exceso de riego
Mojado por la lluvia

Remueve más a menudo y añade restos secos

El compost está seco

Temperatura ambiente muy elevada
Exceso de restos secos

Riega y añade restos húmedos. No olvides tapar el compostador y evita colocarlo en una zona expuesta al viento

Moscas, insectos alrededor del compostador

Hay restos frescos en superficie a los que tienen acceso estos insectos.

Voltea el montón y tapalo. No utilices insecticidas.

No se calienta

No hay presencia de organismos descomponedores

Remueve más a menudo, aumenta la humedad con el riego y mantén unas correctas proporciones de fracción verde y marrón

Presencia de moho

Hay un crecimiento de hongos y de actividad microbiana

No te preocupes, no es un problema sino una buena señal



¿Qué necesitas para participar?

Si vives en Getafe y resides en una vivienda unifamiliar con un jardín de, al menos, 30 m², reúnes las condiciones ideales para participar en el Programa de Compostaje Doméstico “Getafe Composta”.

Inscríbete y solicita tu kit de compostaje doméstico formado por:

- Plan de formación inicial.
- Guía de compostaje.
- Compostador.
- Asesoramiento gratuito por LYMA durante todo el proceso.

En caso de no contar con patio o jardín propio, puedes participar en el Programa de Compostaje Comunitario. Podrás compostar tus residuos utilizando uno de los compostadores comunitarios situados dentro de la red de huertos urbanos de Getafe: “Los Molinos”, “Sector III” y “Espacio Agroplaza”. También podrás realizar el Plan de Formación Inicial y recibir tu Guía del Compostaje.

Y próximamente encontrarás un nuevo contenedor de color marrón en las calles de Getafe, para reciclar tus residuos orgánicos. ¡Te lo ponemos muy fácil!

Puedes solicitar más información en:

Atención Ciudadana
900 26 46 56
getafecomposta@lymagetafe.es
www.educayrecicla.lymagetafe.es/compostaje

